

AZ ASZÁLY HATÁSA A GAZDASÁGI ÁLLATOK TAKARMÁNYOZÁSÁRA, HOZAMAIRA, ÉS EGÉSZSÉGI ÁLLAPOTÁRA

MÉZES MIKLÓS – ERDÉLYI MÁRTA
SZENT ISTVÁN EGYETEM
ÁLLATTUDOMÁNYI ALAPOK INTÉZET
TAKARMÁNYOZÁSTANI TANSZÉK
GÖDÖLLŐ

ASZÁLY HATÁSA A TAKARMÁNYNÖVÉNYEKRE

Gabona és olajmagvak:

- magvak „kényszerérése” \Rightarrow táplálóanyag tartalom \downarrow
antinutritív anyagok (NSP) \uparrow
- olajmagvak \Rightarrow olajtartalom \downarrow (repce) \Rightarrow energia tartalom \downarrow
 \Rightarrow olaj zsírsav összetétele (napraforgó)
 \downarrow
oxidatív stabilitás \downarrow
- rovarkártevők kártétele nő \Rightarrow magkárosodás
 \Downarrow
szántóföldi penészek kártétele \uparrow
mikotoxin szennyezettség \uparrow

Penészgombákkal fertőzött gabona etetésének hatása

Tojótyúk

Paraméter	Kontroll	Fertőzött
Tojástermelés	84,3 %	78,8 %
Tojánhéj vastagsága	32,1 μm	30,1 μm
Korai embrió elhalás	5,4 %	21,5 %

Tenyézkoca

Választás utáni üres napok száma	6,33	15,0
Élveszületett malacok aránya	90,50 %	80,80 %

Tejelő tehén

Takarmány felvétel (kg/nap)	49,5	47,5
Tejtermelés (liter/nap)	34,0	30,0
Szomatikus sejtszám ($10^3/\text{ml}$)	57,3	64,6

Tömegtakarmányok

Nyersfehérje tartalom csökken

Nyersrost tartalom csökken → nő

NDF (hemicellulóz + cellulóz + lignin) tartalom csökken
→ lignin tartalom nő

Szervesanyag emészthetőség csökken

Karotin és E-vitamin tartalom csökken

Széna / szalma mennyisége csökken

⇒ rosthiány ⇒ emésztési zavarok ⇒ bendőacidózis

(minden állatfaj)

(kérődző állatok)



csökkent termelés
(súlygyarapodás,
szaporodás)

csökkent termelés
(tejzsír mennyiség,
szaporodás)

Erjesztett tömegtakarmányok

alacsony nedvesség tartalom



rossz tömöríthetőség



lassú erjedés



vajsavas erjedés



alacsony energia tartalom

IVÓVÍZHIÁNY HATÁSAI GAZDASÁGI ÁLLATOKNÁL

BAROMFI FAJOK:

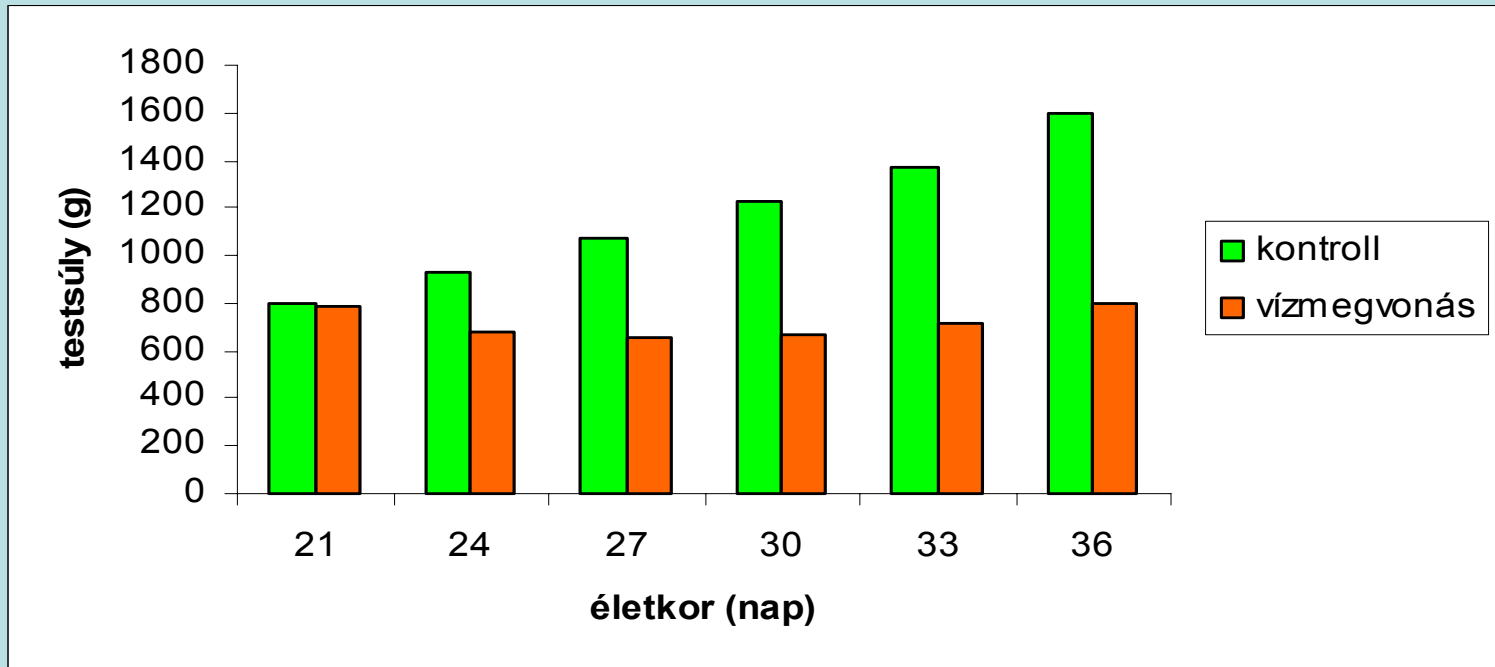
Ivóvíz igény:

Faj/termelési csoport	Vízigény (liter/nap)
brojlercsirke	0,2 - 0,3
tenyésztjérce	0,3 - 0,4
tojótyúk	0,3 - 0,4
növendék lúd	0,6 - 0,7
húsliba	0,7 - 0,8
pecsenyekacsa	0,3 – 0,5
brojler pulyka	0,3 – 0,4
pulyka tojó	0,4 – 0,6
pulyka kakas	0,5 – 0,7

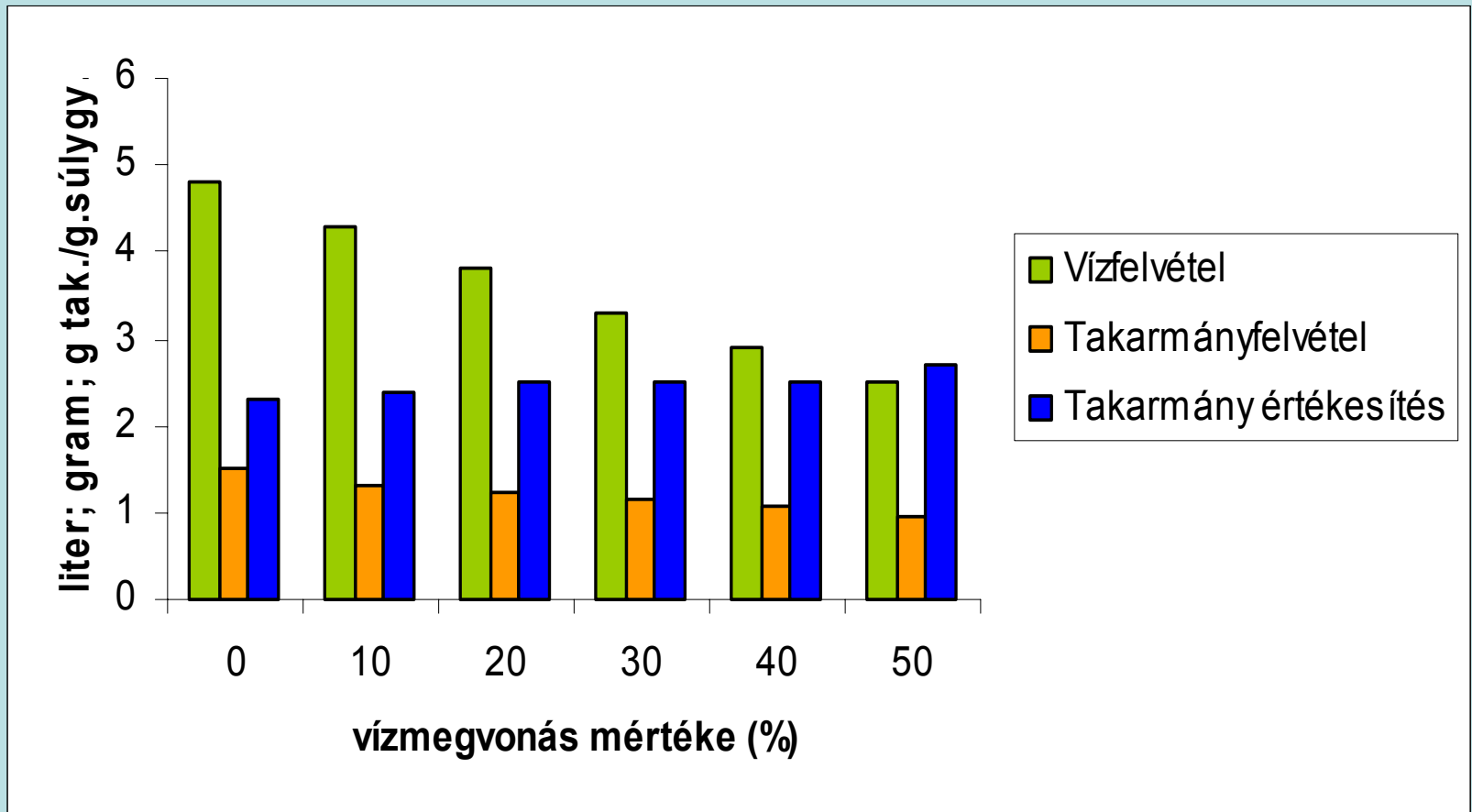
Hiánytünetek:

csökkent takarmányfelvétel \Rightarrow csökkent súlygyarapodás
+ növekvő mértékű elhullás (5 vs. 7,5 %)

Vízmegvonás hatása brojlercsirke növekedésére



Eltérő mértékű vízmegvonás hatása brojlercsirke víz- és takarmányfelvételére, valamint takarmány értékesítésére



SERTÉS:

Test víztartalma: újszülött (80%) ⇒ kifejlett (55%)

Ivóvíz igény (liter/nap)

növendék és kifejlett: takarmány szárazanyag x 2,5 (liter)

$0,788 + (2,23 \times \text{kg takarmány}) + (0,367 \times \text{kg testsúly}^{0,06})$

Súlycsoport (kg) /termelési csoport	Vízszükséget (liter/nap)
<6	0,25 - 1
6 - 16	1 - 2
30 - 50	3 - 5
50 - 100	5 - 10
Vemhes koca	12 - 15 [vemhességek számával nő]
Szoptató koca	20 - 40
Tenyészkan	8 - 10

Nedves (folyékony) takarmány etetése [25-105 kg]:

Szükséges vízmennyiség (m³)

1 : 1,5 1 : 2,5 1 : 4,0

0,67 0,82 1,05

Hiánytünetek:

Malacoknál 4-8, növendék és kifejlett állatoknál 24-36 óra múlva jelentkeznek

- *étvágytalanság*
- *zavart mozgás*
- *vakság*
- *elfekvés*
- *görcsös rohamok*
- *elhullás*

NYÚL:

Ivóvíz igény (liter/nap)

Súlycsoport (kg)

Vízszükséget

/termelési csoport

(liter/nap)

Vemhes anya (4,5 kg)

0,35

Szoptató anya (8.5 kg)*

1,02

Növendék (1,0 kg)

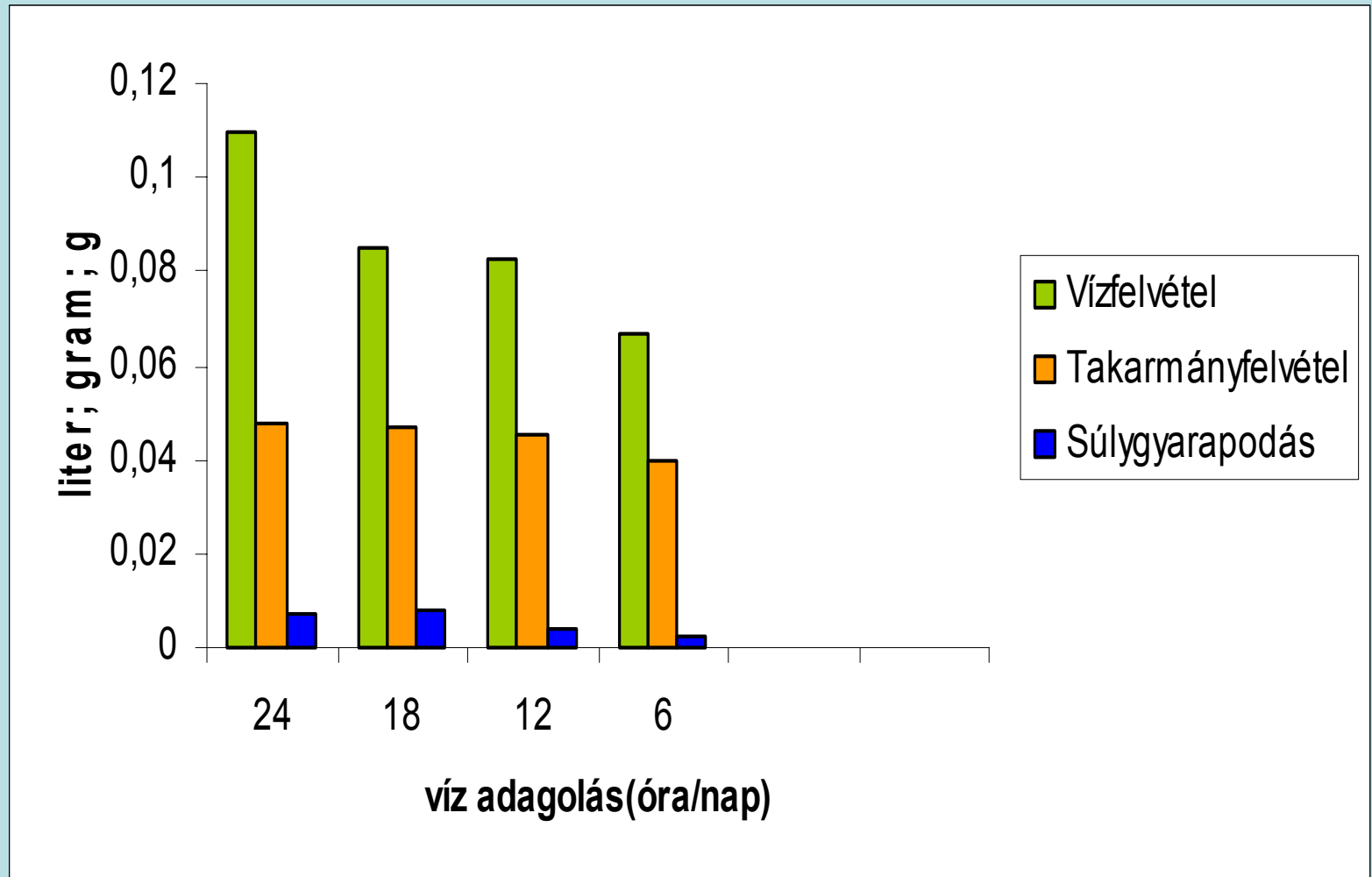
0,30

Hízónyúl (2,3 kg)

0,64

* Anya 4,5 kg + alom (8 x 0,5 kg)

Ivóvíz megvonás hatása növedék nyulak termelésére



SZARVASMARHA:

Ivóvíz igény:

Súlycsoport (kg) /termelési csoport	Vízszükséget (liter/nap)
Borjú (1-4 hónapos)	5 - 13
Üsző (5-24 hónapos)	14 - 36
Tejelő tehén (13,6 liter)	68 - 83
Tejelő tehén (22.7 liter)	87 - 102
Tejelő tehén (36.3 liter)	114 - 136
Tejelő tehén (45.5 liter)	132 -155
Szárazonálló tehén	34 - 49

Hiánytünetek: szubakut bendőacidózis
csökkent takarmány felvétel
ketózis
szaporodásbiológiai zavarok
csökkent tejtermelés
kiszáradás